

OBSAH :

A. PRŮVODNÍ ZPRÁVA

B. SOUHRNNÁ TECHNICKÁ ZPRÁVA

C. SITUAČNÍ VÝKRESY

C.1. Vodohospodářská situace	1 : 50 000
C.2. Přehledná situace	1 : 10 000
C.3. Katastrální situace	1 : 500
C.4. Podrobná situace	1 : 500

D. DOKUMENTACE OBJEKTŮ A TECHNICKÝCH A TECHNOLOGICKÝCH ZAŘÍZENÍ

D.1. DOKUMENTACE STAVEBNÍHO NEBO INŽ. OBJEKTU

D.1.1. ARCHITEKTONICKO-STAVEBNÍ ŘEŠENÍ

D.1.1.1. Technická zpráva

D.1.2. STAVEBNĚ KONSTRUKČNÍ ŘEŠENÍ

D.1.2.1. Technická zpráva

D.1.2.2. Podélný profil cestou **1 : 500/100**

D.1.2.3. Příčné řezy cestou **1 : 100**

D.1.2.4. Vzorový příčný řez **1 : 100**

D.1.2.5. Propustek **1 : 50**

D.1.2.6. Tabulka kubatur

D.1.3. POŽÁRNĚ BEZPEČNOSTNÍ ŘEŠENÍ

D.1.4. TECHNIKA PROSTŘEDÍ STAVEB – neobsahuje

D.2. DOKUMENTACE TECHNICKÝCH A TECHNOLOGICKÝCH ZAŘÍZENÍ
– neobsahuje

E. DOKLADOVÁ ČÁST

F. VÝKAZ VÝMĚR

G. GEOLOGICKÝ PRŮZKUM (pouze paré č. 1, 2, 3)

A. PRŮVODNÍ ZPRÁVA

A. 1. Identifikační údaje

A. 2. Členění stavby na objekty a technická a technologická zařízení

A. 3. Seznam vstupních podkladů

A. 1. Identifikační údaje

A. 1. 1. Údaje o stavbě

a) název stavby,

„Doplňková polní cesta DPC 50 Nová Ves nad Popelkou“

b) místo stavby (adresa, čísla popisná, katastrální území, parcelní čísla pozemků)

Obec: Nová Ves nad Popelkou

Kraj: Liberecký

Pověřený úřad
s rozšířenou pravomocí: Semily

Katastrální území: Lomnice nad Popelkou

Dotčené parcely: viz. B.1.n.

c) předmět projektové dokumentace - nová stavba nebo změna dokončené stavby, trvalá nebo dočasná stavba, účel užívání stavby,

- novostavba
- stavba trvalá
- zpřístupnění zemědělsky využívaných objektů

A. 1. 2. Údaje o stavebníkovi

Česká republika – Státní pozemkový úřad

Krajský pozemkový úřad pro Liberecký kraj

Pobočka Semily

Bítouchovská 1, 513 01 Semily

IČ 01312774

Statutární zástupce:  – vedoucí pobočky Semily

A. 1. 3. Údaje o zpracovateli projektové dokumentace

a) jméno, příjmení, obchodní firma, identifikační číslo osoby, místo podnikání (fyzická osoba podnikající) nebo obchodní firma nebo název, identifikační číslo osoby, adresa sídla (právnícká osoba),

Agroprojekce Litomyšl, s. r. o.

Rokycanova 114/IV

566 01 Vysoké Mýto

IČO 64255611

Statutární zástupce:  – jednatel společnosti

b) jméno a příjmení hlavního projektanta včetně čísla, pod kterým je zapsán v evidenci autorizovaných osob vedené Českou komorou architektů nebo Českou komorou autorizovaných inženýrů a techniků činných ve výstavbě, s vyznačeným oborem, popřípadě specializací jeho autorizace,



IV00 – stavby vodního hospodářství a krajinného inženýrství

c) jména a příjmení projektantů jednotlivých částí projektové dokumentace včetně čísla, pod kterým jsou zapsáni v evidenci autorizovaných osob vedené Českou komorou architektů nebo Českou komorou autorizovaných inženýrů a techniků činných ve výstavbě, s vyznačeným oborem, popřípadě specializací jejich autorizace,



TD02 – dopravní stavby, nekolejová doprava

A. 2. Členění stavby na objekty a technická a technologická zařízení

Stavba je členěna na stavební objekty:

Objekty pozemních komunikací : SO - 150 Doplnková polní cesta DPC 50

Ve stavbě se nevyskytují technická a technologická zařízení

A. 3. Seznam vstupních podkladů

Pro zpracování projektu stavby „Polní cesta DPC 50 Nová Ves nad Popelkou“ byly použity následující podklady:

- Smlouva uzavřená s investorem
- Mapy 1 : 50 000, 1 : 10 000
- Vodohospodářská opatření pro k.ú. Lomnice nad Popelkou
- Digitální katastrální mapa k. ú. k.ú. Lomnice nad Popelkou
- Údaje o inženýrských sítích
- Požadavky zadavatele během projednávání „tužkového“ řešení
- Příslušné ČSN, TNV

B. SOUHRNNÁ TECHNICKÁ ZPRÁVA

- B. 1. Popis území stavby**
- B. 2. Celkový popis stavby**
- B. 3. Připojení na technickou infrastrukturu**
- B. 4. Dopravní řešení**
- B. 5. Řešení vegetace a souvisejících terénních úprav**
- B. 6. Popis vlivů stavby na životní prostředí a jeho ochrana**
- B. 7. Ochrana obyvatelstva**
- B. 8. Zásady organizace výstavby**
- B. 9. Celkové vodohospodářské řešení**

B. 1. Popis území stavby

a) charakteristika území a stavebního pozemku, zastavěné území a nezastavěné území, soulad navrhované stavby s charakterem území, dosavadní využití a zastavěnost území,

Stavební pozemek se nachází v k.ú. Lomnice nad Popelkou na pozemcích KoPÚ určených k realizaci společných zařízení zpracovanou v březnu 2016, viz vydané Rozhodnutí ze dne 3.3.2016 o schválení návrhu Komplexních pozemkových úprav v k.ú. Lomnice nad Popelkou – č.j. SPU 644249/2015, Sp. zn.: 2RP19751/2012-130749, jež nabylo právní moci 2.4.2016.

V současné době jsou pozemky využívány jako louky a orné plochy.

Katastr vede výše uvedené plochy jako ostatní plochu v majetku obce Nová Ves nad Popelkou

Pozemky jsou volně přístupné, bez jakéhokoliv oplocení.

Charakter území:

- Polní cesta DPC 50 Nová Ves nad Popelkou se nachází obhospodařovaném travnatém pozemku ve středně svažitém území směrem k údolnici v níž protéká bezejmenný vodní tok (IDVT 10180470 – správce Povodí Labe, státní podnik) zaústěný do Popelky. Nadmořská výška území cca. 465,0 - 475,0 m n. m..

b) údaje o souladu s územním rozhodnutím nebo regulačním plánem nebo veřejnoprávní smlouvou územní rozhodnutí nahrazující anebo územním souhlasem,

Dokumentace pro stavební řízení a realizaci stavby navazuje na komplexní pozemkovou úpravu zapsanou v březnu 2016, viz vydané Rozhodnutí ze dne 3.3.2016 o schválení návrhu Komplexních pozemkových úprav v k.ú. Lomnice nad Popelkou – č.j. SPU 644249/2015, Sp. zn.: 2RP19751/2012-130749, jež nabylo právní moci 2.4.2016.

Plán společných zařízení pro komplexní pozemkové úpravy v k.ú. Lomnice nad Popelkou vyčlenil parcelu KN 5692 pro výše uváděný účel.

c) údaje o souladu s územně plánovací dokumentací, v případě stavebních úprav podmiňujících změnu v užívání stavby,

Stavba splňuje podmínky územního plánu města Lomnice nad Popelkou zpracovaného v červenci 2010. Polní cesta je navržena na plochách vedených v územním plánu jako plochy zemědělské. Výše uvedené plochy umožňují výstavbu účelových komunikací a doprovodných výsadeb.

Jedná se o stavbu, která nevyžaduje změnu užívání stavby.

d) informace o vydaných rozhodnutích o povolení výjimky z obecných požadavků na využívání území.

Rozhodnutí o povolení výjimky z obecných požadavků na využívání území nejsou pro popisovaný záměr vyžadovány

e) informace o tom, zda a v jakých částech dokumentace jsou zohledněny podmínky závazných stanovisek dotčených orgánů.

Informace o zohlednění podmínek závazných stanovisek dotčených orgánů jsou popisovány v části E. Dokladová část. Případné technické požadavky jsou zapracovány do výkresů a textu v části D.1.2.1. Technická zpráva.

f) výčet a závěry provedených průzkumů a rozborů - geologický průzkum, hydrogeologický průzkum, stavebně historický průzkum apod.

Před vlastní projekční činností bylo provedeno zaměření lokality a terénní šetření v srpnu 2018 firmou Agroprojekce Litomyšl.

Při vlastní projekční činnosti byl proveden podrobný geologický průzkum v září 2018 s tímto závěrem:

Geotechnická doporučení.

Po skryvce humózních hlín nebo ornice MLO v mocnosti 0,2m se v pláni **polní cesty DPC50** objeví v údolním dnu tuhé až pevné prachové jíly CI, ve svahu pevné písčité jíly CS a ve vrcholové plošině nad údolím pevné prachové jíly CL. Jedná se o nebezpečně namrzavé materiály s difúzním vodním režimem. Norma ČSN 73 6133 a Dodatek TP 170 hodnotí jíly CL – CI jako nevhodné podloží komunikací typu PIII s nutností úpravy, písčité jíly CS pak jako podmíněčně vhodné podloží komunikací typu PIII. Optimální úpravou bude přidání cementovápnné směsi, a to v množství 3% při mocnosti upravované vrstvy 0,3m. Doporučuji upravit celou trasu cesty, tedy i svahové písčité jíly CS. Jílům CL – CI aktuálně přísluší hodnoty poměru únosnosti CBR = 6% a modulu přetvárnosti $E_{def,2} = 20\text{MPa}$, písčitym jílům CS hodnoty CBR = 8% a $E_{def,2} = 25\text{MPa}$.

Při jednáních projektant upozornil na skutečnost - na potřebu zpevnění pláně komunikace cementovápnnou směsí. Dle zástupců budoucího vlastníka (obce Nová Ves n. Pop.) bude tato cesta využívána zcela minimálně a případné opravy budou řešeny formou dosypu vhodného materiálu. Z tohoto důvodu není dále navrhována tato technologie.

g) ochrana území podle jiných právních předpisů,

Ochranná pásma případných podzemních a nadzemních vedení inženýrských sítí, u kterých dojde ke křížení, nebo souběhu s navrhovanou stavbou budou respektována. Před započítím stavebních prací je nutné přesně stanovit jejich průběh a se správci sítí stanovit podmínky práce v ochranných pásmech. Při provádění prací v ochranných pásmech jednotlivých sítí je nutné práce provádět se zvýšenou obezřetností, použít vhodné mechanismy, příp. výkop provádět ručně. Dotčené sítě musí být zajištěny proti poškození, podepřeny, vyvěšeny apod. Křížení se všemi sítěmi respektuje ustanovení ČSN 73 6005 Prostorové uspořádání sítí technického vybavení. Provádění prací musí respektovat podmínky jednotlivých správců sítí – viz. příloha E. Dokladová část.

- stavbou bude dotčeno ochranné pásmo komunikace CETIN (5 m)
- stavbou bude dotčeno ochranné pásmo lesa (50 m)
- stavba se nachází na území s archeologickými nálezy, nejpozději 10 dní před stavbou musí být tato stavba oznámena Muzeu Českého ráje Turnov, a bude s nimi provedena dohoda o provedení archeologického výzkumu viz Dokladová část.

h) poloha vzhledem k záplavovému území, poddolovanému území apod.

Stavba se nenachází v poddolovaném území.

Stavba se nenachází v záplavovém území.

i) vliv stavby na okolní stavby a pozemky, ochrana okolí, vliv stavby na odtokové poměry v území,

Stavba nebude mít vliv na okolní stavby a pozemky, ochranu okolí. Je navržena tak, aby nedošlo během provádění stavby a po jejím dokončení k narušení stávajícího stavu prostředí mimo parcely přímo dotčené. Po dobu realizace dojde k dočasnému zvýšení provozu motorových vozidel.

Odtokové poměry nebudou stavbou změněny.

j) požadavky na asanace, demolice, kácení dřevin,

Asanace - se zde nevyskytují.

Demolice - se zde neskytují.

Kácení - před zahájením prací dojde k odstranění stromů vč. pařezů bránících výstavbě v následujícím rozsahu:

stromy, pařezy - 10 - 30 8 ks (olše)
8 ks

Veškerá přebytečná dřevní hmota (rozřezána na délku 1 m) a dřevní štěpka z větví v množství bude uložena na pozemky města Lomnice nad Popelkou ve vzdálenosti 0,5 km bez poplatku za uložení.



Veškeré pařezy v množství 8 ks budou uloženy na skládku Marius Pedersen – provozna Košťálov ve vzdálenosti 5 km s poplatkem 750 Kč/t bez DPH.

Pokácení stromů včetně likvidace větví bude plně v režii obce Nová Ves, včetně patřičné legislativy (povolení apod.)

k) požadavky na maximální dočasné a trvalé zábory zemědělského půdního fondu nebo pozemků určených k plnění funkce lesa,

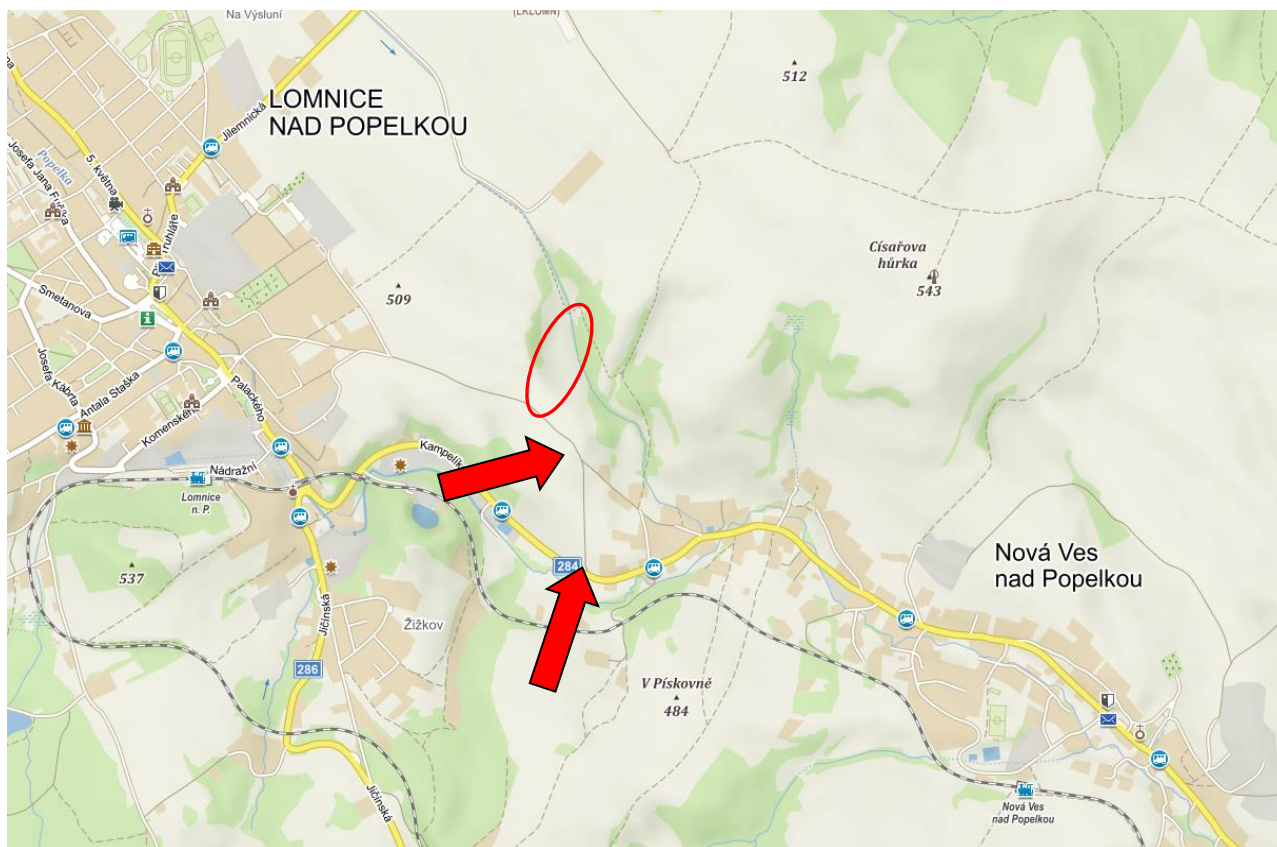
LPF - k zásahu nedojde

ZPF - k zásahu dojde

Kat. území	Parcela KN č.	Parcela PK č.	Výměra parcely m ²	Druh pozemku dle výpisu z KN	Dotčená plocha cca m ²	LV	Vlastník	Adresa
Lomnice nad Popelkou	5692		1451	ostatní plocha	1451	10001	Město Lomnice nad Popelkou	Husovo náměstí 6, 512 51 Lomnice nad Popelkou
Lomnice nad Popelkou	5740		1073	trvalý travní porost	42	1266		 51271 Nová Ves nad Popelkou

l) územně technické podmínky - zejména možnost napojení na stávající dopravní a technickou infrastrukturu, možnost bezbariérového přístupu k navrhované stavbě

Příjezd do prostoru stavby bude po stávajících místních komunikacích obce Nová Ves nad Popelkou a následně po stávající polní cestě. Nebude zřizováno žádné nové napojení na dopravní infrastrukturu.



m) věcné a časové vazby stavby, podmiňující, vyvolané, související investice,

Stavbu lze zahájit až po vydání stavebního povolení.

Dřeviny budou odstraněny v době vegetačního klidu (15.10.- 31.3).

Stavební práce bude nejvhodnější provádět v nejsušší části roku.

n) seznam pozemků podle katastru nemovitostí, na kterých se stavba provádí,

DPC 50

Seznam dotčených pozemků stavbou:

Parcelní číslo: KN 5692

Druh pozemku: ostatní plocha

KÚ: Lomnice nad Popelkou

Vlastník: Město Lomnice nad Pop., Husovo náměstí 6, 51251 Lomnice nad Popelkou

Dotčená plocha: 1451 m²

Výměra parcely: 1451 m²

Parcelní číslo: KN 5740

Druh pozemku: trvalý travní porost

KÚ: Lomnice nad Popelkou

Vlastník: 51271 Nová Ves nad Popelkou

Dotčená plocha: 42m² zábor propustkem

Výměra parcely: 1073 m²

Seznam sousedních pozemků:

Parcelní číslo: KN 5575
Druh pozemku: ostatní plocha
KÚ: Lomnice nad Popelkou
Vlastník: Město Lomnice nad Pop., Husovo náměstí 6, 51251 Lomnice nad Popelkou

Parcelní číslo: KN 5693
Druh pozemku: orná půda
KÚ: Lomnice nad Popelkou
Vlastník: [redacted] 50901 Nová Paka 1/6
[redacted] 51251 Lomnice nad Popelkou 1/6
[redacted] 50791 Stará Paka 1/3
[redacted] 50791 Stará Paka 1/6
[redacted] 51251 Lomnice nad Popelkou 1/6

Parcelní číslo: KN 5694
Druh pozemku: trvalý travní porost
KÚ: Lomnice nad Popelkou
Vlastník: [redacted] 50901 Nová Paka 1/6
[redacted] 51251 Lomnice nad Popelkou 1/6
[redacted] 50791 Stará Paka 1/3
[redacted] 50791 Stará Paka 1/6
[redacted] 51251 Lomnice nad Popelkou 1/6




Parcelní číslo: KN 5738
Druh pozemku: trvalý travní porost
KÚ: Lomnice nad Popelkou
Vlastník: [redacted] 51271 Nová Ves nad Popelkou

Parcelní číslo: KN 5739
Druh pozemku: trvalý travní porost
KÚ: Lomnice nad Popelkou
Vlastník: [redacted] 51271 Nová Ves nad Popelkou

Parcelní číslo: KN 5740
Druh pozemku: trvalý travní porost
KÚ: Lomnice nad Popelkou
Vlastník: [redacted] 51271 Nová Ves nad Popelkou

Parcelní číslo: KN 5741
Druh pozemku: trvalý travní porost
KÚ: Lomnice nad Popelkou
Vlastník: [redacted] 51251 Lomnice nad Popelkou

Parcelní číslo: KN 5987
Druh pozemku: vodní plocha
KÚ: Lomnice nad Popelkou

Vlastník:	Povodí Labe, státní podnik, Víta Nejedlého 951/8, Hradec Králové, 500 03
Parcelní číslo:	KN 5988
Druh pozemku:	vodní plocha
KÚ:	Lomnice nad Popelkou
Vlastník:	Povodí Labe, státní podnik, Víta Nejedlého 951/8, Hradec Králové, 500 03
Parcelní číslo:	KN 5027
Druh pozemku:	orná půda
KÚ:	Lomnice nad Popelkou
Vlastník:	 51271 Nová Ves nad Popelkou
Parcelní číslo:	KN 5028
Druh pozemku:	trvalý travní porost
KÚ:	Lomnice nad Popelkou
Vlastník:	 51271 Nová Ves nad Popelkou
Parcelní číslo:	KN 5029
Druh pozemku:	trvalý travní porost
KÚ:	Lomnice nad Popelkou
Vlastník:	 51271 Nová Ves nad Popelkou
Parcelní číslo:	KN 5343
Druh pozemku:	ostatní plocha
KÚ:	Lomnice nad Popelkou
Vlastník:	Obec Nová Ves nad Popelkou, č. p. 244, 51271 Nová Ves nad Popelkou

o) seznam pozemků podle katastru nemovitostí, na kterých vznikne ochranné nebo bezpečnostní pásmo,

Ochranné ani bezpečnostní pásmo nevznikne.

B. 2. Celkový popis stavby

B. 2. 1. Základní charakteristika stavby a jejího užívání

a) nová stavba nebo změna dokončené stavby; u změny stavby údaje o jejich současném stavu, závěry stavebně technického, případně stavebně historického průzkumu a výsledky statického posouzení nosných konstrukcí,

Jedná se o novostavbu.

b) účel užívání stavby,

Zajištění průchodnosti krajiny a zpřístupnění zemědělských pozemků obce Nová Ves nad Popelkou a soukromých vlastníků.

c) trvalá nebo dočasná stavba,

Jedná se o stavby trvalého charakteru.

Zařízení staveniště je stavbou dočasnou.

d) informace o vydaných rozhodnutích o povolení výjimky z technických požadavků na stavby a technických požadavků zabezpečujících bezbariérové užívání stavby,

Povolení výjimky z technických požadavků na stavby a technických požadavků zabezpečujících bezbariérové užívání stavby se nevydává.

e) informace o tom, zda a v jakých částech dokumentace jsou zohledněny podmínky závazných stanovisek dotčených orgánů,

Zohlednění podmínek závazných stanovisek dotčených orgánů jsou popsány v části D.1.2.1. Technická zpráva.

f) ochrana stavby podle jiných právních předpisů,

Stavba je navržena v souladu s vyhláškou č. 268/2009 Sb. o technických požadavcích na stavby
Vzhledem k charakteru stavby je bezbariérové užívání staveb bezpředmětné

g) navrhované parametry stavby (zastavěná plocha, obestavěný prostor, užitná plocha, počet funkčních jednotek a jejich velikosti apod.),

DPC 50

Kategorie: 3,5/20

Délka cesty: 326,00 m

Šířka cesty : vozovka 3,0 m

Příčný sklon : 3 % - jednostranný

Konstrukce:

hrubé drcené kamenivo (32 – 63 mm) HDK 200 mm

šterkodrt' ŠDb 150 mm

upravená pláň komunikace se zhutněním

350mm

vrstva HDK se uzavře zavibrováním výplňového kameniva (např. lomové výsivky) v množství 20-35kg/m²

Návrh. rychlost: 20 km/h

Odvodnění: podélným a příčným sklonem komunikace
odvodnění dvojitou příčnou struhou typu např. REVERDO

Propustky: 1 ks

Příčné odvodnění: 6 ks (dvojitě příčné struhy)

h) základní bilance stavby - potřeby a spotřeby médií a hmot, hospodaření s dešťovou vodou, celkové produkované množství a druhy odpadů a emisí, třída energetické náročnosti budov apod.,

Viz. příslušné tabulky kubatur pro jednotlivé stavební objekty.

i) základní předpoklady výstavby - časové údaje o realizaci stavby, členění na etapy,

Předběžně se počítá se zahájením a dokončením stavby v r. 2019 - 2020. Počátek výstavby výše jmenované akce bude ovlivněn vydáním stavebního povolení, průběhem výběrového řízení, finančními možnostmi investora apod.

Kontrolní prohlídky jsou navrženy v přímé vazbě na podstatné fáze provádění stavby a sice:

1. kontrolní prohlídka – v době předání staveniště

2. kontrolní prohlídka – po provedení základové spáry komunikace
3. kontrolní prohlídka – po zhotovení tělesa polní cesty
4. kontrolní prohlídka – po provedení kompletní stavby

j) orientační náklady stavby.

Orientační náklady stavby - 2 850 000,- Kč

B. 2. 2. Celkové urbanistické a architektonické řešení

a) urbanismus - územní regulace, kompozice prostorového řešení

Stavba je navržena v plochách určených PSZ pro výstavbu prvků polních cest.

b) architektonické řešení - kompozice tvarového řešení, materiálové a barevné řešení.

Stavba je navržena tak, aby nedošlo k narušení krajinného rázu lokality.

B. 2. 3. Celkové provozní řešení, technologie výroby

Vzhledem k charakteru stavby bezpředmětné

Technologie výroby se zde nevyskytuje

B. 2. 4. Bezbariérové užívání stavby

Zásady řešení přístupnosti a užívání stavby osobami se sníženou schopností pohybu nebo orientace včetně údajů o podmínkách pro výkon práce osob se zdravotním postižením.

Vzhledem k charakteru stavby bezpředmětné

B. 2. 5. Bezpečnost při užívání stavby

Při užívání stavby se nepředpokládá žádného nebezpečí.

B. 2. 6. Základní charakteristika objektů

a) stavební řešení

SO - 150 Doplnková polní cesta DPC 50

Kategorie: 3,5/20

Délka cesty: 326,00 m

Šířka cesty : vozovka 3,0 m

Příčný sklon : 3 % - jednostranný

Konstrukce:

hrubé drcené kamenivo (32 – 63 mm) HDK 200 mm

šterkodrt' ŠDb 150 mm

upravená pláň komunikace se zhutněním

350mm

vrstva HDK se uzavře zavibrováním výplňového kameniva (např. lomové výsivky) v množství 20-35kg/m²

Návrh. rychlost: 20 km/h

Odvodnění: podélným a příčným sklonem komunikace
odvodnění dvojitou příčnou struhou typu např. REVERDO

Propustky: 1 ks

Příčné odvodnění:

6 ks (dvojitě příčné struhy)

b) konstrukční a materiálové řešení

Veškeré stavební práce budou provedeny dle. platných a předepsaných předpisů a norem.

c) mechanická odolnost a stabilita

Mechanická odolnost a stabilita komunikace je dána zvolenými vrstvami komunikace a mírou hutnění jednotlivých vrstev.

B. 2. 7. Základní charakteristika technických a technologických zařízení

a) technické řešení

Technické zařízení se na stavbě nevyskytují.

b) výčet technických a technologických zařízení

Technologické zařízení se na stavbě nevyskytují.

B. 2. 8 Zásady požárně bezpečnostního řešení,

Viz část D.1.3.

B. 2. 9. Úspora energie a tepelná ochrana,

Vzhledem k charakteru stavby je bezpředmětné.

B. 2. 10. Hygienické požadavky na stavby, požadavky na pracovní a komunální prostředí. Zásady řešení parametrů stavby (větrání, vytápění, osvětlení, zásobování vodou, odpadů apod.) a dále zásady řešení vlivu stavby na okolí (vibrace, hluk, prašnost apod.),

Stavba nebude mít vliv na okolní pozemky. Je navržena tak, aby nedošlo během provádění stavby a po jejím dokončení k narušení stávajícího stavu prostředí mimo parcely přímo dotčené. Po dobu realizace dojde k dočasnému zvýšení provozu motorových vozidel.

B. 2. 11. Zásady ochrany stavby před negativními účinky vnějšího prostředí

a) ochrana před pronikáním radonu z podloží,

Vzhledem k charakteru stavby je bezpředmětné.

b) ochrana před bludnými proudy,

V PD jsou v maximální možné míře navrženy materiály nepodléhající korozi.

c) ochrana před technickou seizmicitou,

Vzhledem k charakteru stavby je bezpředmětné.

d) ochrana před hlukem,

Vzhledem k charakteru stavby je bezpředmětné.

e) protipovodňová opatření,

V případě povodňových stavů je nutné se držet povodňového plánu stavby.

f) ostatní účinky - vliv poddolování, výskyt metanu apod.

Vzhledem k charakteru stavby je bezpředmětné.

B. 3. Připojení na technickou infrastrukturu

a) napojovací místa technické infrastruktury,

Vzhledem k charakteru stavby je bezpředmětné.

b) připojovací rozměry, výkonové kapacity a délky,

Vzhledem k charakteru stavby je bezpředmětné.

B. 4. Dopravní řešení

a) popis dopravního řešení včetně bezbariérových opatření pro přístupnost a užívání stavby osobami se sníženou schopností pohybu nebo orientace,

Vzhledem k charakteru stavby je bezpředmětné.

b) napojení území na stávající dopravní infrastrukturu,

Příjezd do prostoru stavby bude po stávajících místních komunikacích obce Nová Ves nad Popelkou a následně po stávající polní cestě. Nebude zřizováno žádné nové napojení na dopravní infrastrukturu.

c) doprava v klidu,

Parkování vozidel je možné v prostoru zařízení staveniště.

d) pěší a cyklistické stezky,

Na příjezdové účelové komunikaci na parcele 5575 se nachází cyklistická trasa č 4279 a přes mostek přes bezejmennou vodoteč červená turistická stezka

B. 5. Řešení vegetace a souvisejících terénních úprav

a) terénní úpravy,

Terénní úpravy budou prováděny v rámci staveniště, tj. uvedení okolí stavby do původní podoby včetně osetí vhodnou travní směsí. Zvláštní terénní úpravy se nepředpokládají.

b) použité vegetační prvky,

Projektová dokumentace nepředepisuje prvky náhradní nebo doprovodné výsadby

c) biotechnická opatření,

Vzhledem k charakteru stavby je bezpředmětné

B. 6. Popis vlivů stavby na životní prostředí a jeho ochrana

a) vliv na životní prostředí - ovzduší, hluk, voda, odpady a půda,

Stavba nebude mít negativní vliv na životní prostředí. Po dobu realizace dojde k dočasnému zvýšení provozu motorových vozidel, což se projeví dočasným zvýšením hluku v prostoru staveniště.

V průběhu stavby dojde pouze k dočasně zvýšenému hluku v prostoru staveniště.

Odpad ze stavby bude likvidován v souladu se zákonem č.185/2001 Sb.

b) vliv na přírodu a krajinu (ochrana dřevin, ochrana památných stromů, ochrana rostlin a živočichů apod.), zachování ekologických funkcí a vazeb v krajině apod.,

Používané mechanizační prostředky budou v dobrém technickém stavu a budou dodržována preventivní opatření k zabránění případným únikům ropných látek.

Při výstavbě nedojde ke znečištění povrchových nebo podzemních vod, k ohrožení jejich jakosti nedovoleným nakládáním se závadnými látkami.

Provádění prací neovlivní negativně odtokové poměry.

c) vliv na soustavu chráněných území Natura 2000,

Stavba nemá vliv na území Natura 2000

d) způsob zohlednění podmínek závazného stanoviska posouzení vlivu záměru na životní prostředí, je-li podkladem,

Není podkladem.

e) v případě záměrů spadajících do režimu zákona o integrované prevenci základní parametry způsobu naplnění závěrů o nejlepších dostupných technikách nebo integrované povolení, bylo-li vydáno,

Není vydáno.

f) navrhovaná ochranná a bezpečnostní pásma, rozsah omezení a podmínky ochrany podle jiných právních předpisů (V případě, že je dokumentace podkladem pro stavební řízení s posouzením vlivů na životní prostředí, neuvádí se informace k bodům a), b), d) a e), neboť jsou součástí dokumentace vlivů záměru na životní prostředí).

Nová ochranná a bezpečnostní pásma nejsou navrhována.

B. 7. Ochrana obyvatelstva

Splnění základních požadavků z hlediska plnění úkolů ochrany obyvatelstva.

Vzhledem k charakteru stavby je bezpředmětné

B. 8. Zásady organizace výstavby

a) potřeby a spotřeby rozhodujících médií a hmot, jejich zajištění,

Potřeba rozhodujících médií bude vyčíslena v jednotlivých výkresech a výkazu výměr. Zajištění rozhodujících hmot a médií bude v režii dodavatelské firmy. Rozhodující média a hmoty jsou běžně na trhu dostupné.

b) odvodnění staveniště,

Stavbu je nutné směřovat do nejsušší části roku.

Při výkopu pláně komunikace je nutné provedení oboustranné drenáže. První potrubí má za účel odvedení vod z ploch nad komunikací. Druhé potrubí odvádí vodu z pláně komunikace.

c) napojení staveniště na stávající dopravní a technickou infrastrukturu,

Příjezd do prostoru stavby bude po stávajících místních komunikacích obce Nová Ves nad Popelkou a následně po stávající polní cestě. Nebude zřizováno žádné nové napojení na dopravní infrastrukturu.

d) vliv provádění stavby na okolní stavby a pozemky,

Provádění stavby nebude mít na okolní stavby a pozemky vliv. V průběhu prací dojde ke zvýšení frekvence pohybu stavebních strojů, tím pádem i ke zvýšení hlučnosti. Práce budou prováděny v režimu respektování nočního klidu.

e) ochrana okolí staveniště a požadavky na související asanace, demolice, kácení dřevin,

Při akci je nutné seznámení všech zúčastněných osob s bezpečnostními zákony, vyhláškami, nařízeními vlády a souvisejícími právními normami v oblasti bezpečnosti a ochrany zdraví při práci. Základní povinnosti dodavatele stavebních prací upravuje Zákoník práce v úplném znění č.262/2006 ve své hlavě „Bezpečnost a ochrana zdraví při práci“.

f) maximální dočasné a trvalé zábory pro staveniště,

Prostor pro zařízení staveniště bude na pozemku obce (zpevněná plocha cca 100m²) Staveniště samotné bude zařízení na pozemku města. Je předpoklad trvalého záboru cca. 1493 m² z parcely KN 5692 a 5740 (1451 m² z parcely KN 5692 a 42m² z parcely KN 5740)

g) požadavky na bezbariérové obchozí trasy,

Nejsou.

h) maximální produkovaná množství a druhy odpadů a emisí při výstavbě, jejich likvidace,

Projektové dokumentace nepředpokládá s přebývajícím zeminou.

Veškerá přebytečná zemina bude uložena na skládku Marius Pedersen – provozovna Košťálov ve vzdálenosti 10 km s poplatkem 750 Kč/t bez DPH.

Před zahájením prací dojde k odstranění stromů vč. pařezů bránících výstavbě v následujícím rozsahu:

stromy, pařezy - 10 - 30 8 ks (olše)
8 ks

Veškerá přebytečná dřevní hmota (rozřezána na délku 1 m) a dřevní štěpka z větví v množství bude uložena na pozemky města Lomnice nad Popelkou ve vzdálenosti 0,5 km bez poplatku za uložení.

Veškeré pařezy v množství 8 ks budou uloženy na skládku Marius Pedersen – provozovna Košťálov ve vzdálenosti 5 km s poplatkem 750 Kč/t bez DPH.

Pokácení stromů včetně likvidace větví bude plně v režii obce Nová Ves, včetně patřičné legislativy (povolení apod.)

Výčet odpadů + objemové množství známé:

17 01 07 – směsi nebo oddělené frakce betonu, cihel, tašek a keramických výrobků neuvedené pod číslem 17 01 06

17 02 01 – dřevo (pařezy, vybrané kořeny, bez zeminy) 8ks pařezů

17 05 04 – zemina a kamení neuvedené pod číslem 17 05 03

Výčet dalších předpokládaných odpadů:

Druh	Název	Kategorie
030102	Piliny z dočasných konstrukcí – bednění a podpůrných konstrukcí	O
030103	Hoblíny, odřezky, dřevěná deska, dřevotřísková deska, dřevěná dýha	O
080101	Barva s obsahem halon. rozpouštědel a nebo lak s obsahem halon. rozpouštědel	N

080102	Barva bez halon. rozpouštědel a nebo lak bez halon. rozpouštědel	N
080103	Barva rozpustná ve vodě a nebo lak rozpustný ve vodě - betonové konstrukce	N
080105	Vytvrzená barva a nebo vytvrzený lak – ocelové konstrukce záchytného zařízení	N
080199	Odpad druhově blíže neurčený nebo výše neuvedený (plechovky od barev)	N
120101	Piliny a nebo třísky železných kovů – při řezání výztuže	O
120104	Ostatní neželezný odpad	O
120105	Plast	O
140103	Ostatní rozpouštědla a nebo jejich směsi	N
150101	Papírový a nebo lepenkový obal – obal NAIP	O
150102	Plastový obal – obaly nátěrových hmot	O
150103	Dřevěný obal – Palety	O
150104	Kovový obal – Palety	O
150105	Kompozitní obal – obaly nátěrových hmot	O
150106	Směs obalových materiálů	O
200105	Drobné kovové předměty (např. plechovky) – balicí materiál	O

Nakládání s odpady vznikajícími na místě stavby a v prostorech stavebních dvorů se bude řídit příslušnými ustanoveními zákona č. 185/2001 Sb. o odpadech a ustanoveními vyhlášek MŽP č. 381/2001 Sb. a 383/2001 Sb

i) bilance zemních prací, požadavky na přísun nebo deponie zemin,

Polní cesta DPC 50

Tabulka kubatur -polní cesta Nová Ves

číslo profilu	staničení km	vzdál.prof. m	výkopy			násypy			sejmutí ornice tl. 20 cm			svahování násypů			svahování výkopů			úprava pláň		
			m2	m2	m3	m2	m2	m3	m2	m2	m3	m	m	m2	m	m	m2	m	m	m2
	0,000		0,00			0,61			0,86			0,95			0,00			4,30		
		5		0	0		0,61	3,05		0,86	4,3		0,95	4,75		0	0	4,30	4,3	21,5
1	0,005	25	0,00			0,61			0,86			0,95			0,00			4,30	3,9	97,5
				0,45	11,25		0,305	7,625		0,79	19,75		0,475	11,875		0,2	5			
2	0,030	25	0,90			0,00			0,72			0,00			0,40			3,50		
				1,235	30,875		0	0		0,76	19		0	0	0,69	17,25		3,5	3,5	87,5
3	0,055	25	1,57			0,00			0,80			0,00			0,98			3,50		
				1,575	39,375		0	0		0,8	20		0	0	0,99	24,75		3,5		87,5
4	0,080	25	1,58			0,00			0,80			0,00			1,00			3,50		
				1,145	28,625		0	0		0,77	19,25		0,015	0,375	1,00	0,695	17,375	3,515		87,875
5	0,105	25	0,71			0,00			0,74			0,03			0,39			3,53		
				0,355	8,875		0,16	4		0,805	20,125		0,51	12,75	0,195	4,875		3,93		98,25
6	0,130	27	0,00			0,32			0,87			0,99			0,00			4,33		
				0,34	9,18		0,16	4,32		0,81	21,87		0,625	16,875		0,09	2,43	4,025		108,675
7	0,157	25	0,68			0,00			0,75			0,26			0,18			3,72		
				0,45	11,25		0,235	5,875		0,815	20,375		0,63	15,75		0,22	5,5	3,88		97
8	0,182	25	0,22			0,47			0,88			1,00			0,26			4,04		
				0,285	7,125		0,285	7,125		1,115	27,875		0,68	17		0,375	9,375	3,92		98
9	0,207	27	0,35			0,10			1,35			0,36			0,49			3,80		
				0,74	19,98		0,05	1,35		1,05	28,35		0,18	4,86		0,565	15,255	3,65		98,55
10	0,234	25	1,13			0,00			0,75			0,00			0,64			3,50		
				0,645	16,125		0,05	1,25		0,775	19,375		0,3	7,5		0,33	8,25	3,75		93,75
11	0,259	25	0,16			0,10			0,80			0,60			0,02			4,00		
				0,455	11,375		0,05	1,25		0,785	19,625		0,465	11,625		0,12	3	3,89		97,25
12	0,284	25	0,75			0,00			0,77			0,33			0,22			3,78		
				0,81	20,25		0	0		0,76	19		0,165	4,125		0,455	11,375	3,64		91
13	0,309	25	0,87			0,00			0,75			0,00			0,69			3,50		
				0,435	10,875		0	0		0,375	9,375		0	0		0,345	8,625	1,75		43,75
	0,334	0	0,00			0,00			0,00			0,00			0,00			0,00		
				0	0		0	0		0	0		0	0		0	0	0		0
Celkem			225,2			35,8			268,3			107,5			133,1			1208,1		

Veškerá přebytečná zemina bude v množství 189,4m³ (výkopy– násypy) uložena na skládku Marius Pedersen – provozovna Košťálov ve vzdálenosti 10 km s poplatkem 750 Kč/t bez DPH.

Sejmutá ornice, bude využita na ohumusování poldru (tělesa hráze) na parcele KN 5743

Zemina nebude převážena mimo parcelu staveniště. Po dobu výstavby bude ornice nahrnuta na deponii a zajištěna proti znehodnocení.

j) ochrana životního prostředí při výstavbě,

Používané mechanizační prostředky budou v dobrém technickém stavu a budou dodržována preventivní opatření k zabránění případným únikům ropných látek. Při výstavbě nedojde ke znečištění povrchových nebo podzemních vod, k ohrožení jejich jakosti nedovoleným nakládáním se závadnými látkami. Provádění prací neovlivní negativně odtokové poměry.

Odpad ze stavby bude likvidován v souladu se zákonem č.185/2001 Sb.

Po dobu realizace dojde k dočasnému zvýšení provozu motorových vozidel.

k) zásady bezpečnosti a ochrany zdraví při práci na staveništi,

Během stavby je nutno se řídit všeobecně platnými bezpečnostními předpisy pro ochranu zdraví při práci a předpisy, zabráňující úniku ropných látek, úrazu elektrickým proudem a podobně.

Omezení rizikových vlivů bude zajištěno proškolenými pracovníky, kteří musí v tomto smyslu dbát všech bezpečnostních předpisů. Zvláštní požadavky na bezpečnost práce zde nejsou.

V PD jsou splněny veškeré podmínky vyhl. č. 268/2009 sb. - Vyhláška o obecných technických požadavcích na výstavbu.

Z hlediska bezpečnosti práce je třeba dodržet při provádění stavebních prací všechny platné státní normy, vyhlášky a bezpečnostní nařízení pro osoby pracující v blízkosti elektrického zařízení pod napětím. Dále dodržovat hygienické zásady a dohlížet na používání ochranných pomůcek.

Bezpečnost práce ve stavebnictví řeší především zákon číslo 362/2005 Sb. Českého úřadu bezpečnosti práce a Českého báňského úřadu v platném znění o bezpečnosti práce a technickém zařízení při stavebních pracích, dále pak zákon č. 309/2006 Sb. k zajištění dalších podmínek bezpečnosti a ochrany zdraví při práci,

zákon č. 591/2006 o bližších minimálních požadavcích na bezpečnost a ochranu zdraví při práci na staveništích.

Při práci je dále nutno respektovat platný zákoník práce číslo 262/2006 Sb. V platném znění a platné podnikové předpisy. Pracovníci musí být pravidelně proškolení z bezpečnostních předpisů a po zdravotní stránce musí být prokazatelně schopni vykonávat práce ve stavebnictví. Pro zabezpečení ochrany zdraví je nutno především provádět tyto opatření :

- technická prevence (el. instalace, strojní zařízení, skladové prostory)
- úroveň pracovního prostředí (pořádek na pracovišti, přístupové cesty, osvětlení)
- hyg. a soc. zařízení (lékárna první pomoci, prevence)
- poskytnutí ochranných prostředků (přilby, ochranný oděv, pracovní boty, ochranné brýle)
- zamezení přístupu nepovolaným osobám na staveniště
- požární prevence

V případě, že zhotovitel stavby dodrží základní předpisy dané zákonem č. 309/2006 Sb. v platném znění a dodrží-li bezpečnostní předpisy vycházející z podmínek provádění pracovních činností v ochranných pásmech inženýrských sítí, projektant akce nestanovuje nutnost zajištění koordinátora stavby. Za dodržení předpisů BOZP zodpovídá zhotovitel stavby. Nebude-li zhotovitel stavby schopen dodržet některé z uvedených podmínek vyplývajících z právních předpisů, musí zajistit koordinátora stavby, který sám navrhne a zpracuje plán BOZP a bude podle něj na stavbu dohlížet.

l) úpravy pro bezbariérové užívání výstavbou dotčených staveb,

Vzhledem k charakteru stavby je bezpředmětné.

m) zásady pro dopravně inženýrské opatření,

Vzhledem k charakteru stavby je bezpředmětné.

n) stanovení speciálních podmínek pro provádění stavby (provádění stavby za provozu, opatření proti účinkům vnějšího prostředí při výstavbě apod.),

Vzhledem k charakteru stavby je bezpředmětné

o) postup výstavby, rozhodující dílčí termíny

Postup výstavby:

- 1, odstranění ornice v trase komunikace
- 2, odstranění a vykácení dřevin a pařezů u propustku
- 3, navážení a rozrovnání vrstev drtí
- 4, pokládka finálního krytu

Dílčí termíny nejsou stanoveny.

B.9. Celkové vodohospodářské řešení

Trasa doplňkové polní cesty se nachází ve středně svažitém území směrem k bezejmenné vodoteči (IDVT 10180470) ve správě fi. Povodí Labe, státní podnik, HK. Odvodnění polní cesty je řešeno oboustrannou drenáží v kombinaci s příčným odvodněním krytu formou dvojitých příčných struh (např. typ REVERDO). Prostorové možnosti neumožňují v dané lokalitě provést výstavbu příkopu. Z tohoto důvodu je navrženo odvodnění pláně podélným drénem v nejnižším místě pláně. Druhý drén má za úkol odvádět vody povrchové (vsáklé) a vody podzemní z odřezu komunikace. Vyústění obou drénů je do bezejmenné vodoteče IDVT 10180470

C. SITUAČNÍ VÝKRESY

C.1. Vodohospodářská situace

1 : 50 000

C.2. Přehledná situace

1 : 10 000

C.3. Katastrální situace

1 : 500

C.4. Podrobná situace

1 : 500

D. DOKUMENTACE OBJEKTŮ A TECHNICKÝCH A TECHNOLOGICKÝCH ZAŘÍZENÍ

D.1. DOKUMENTACE STAVEBNÍHO NEBO INŽ. OBJEKTU

D.1.1. ARCHITEKTONICKO-STAVEBNÍ ŘEŠENÍ

D.1.1.1. Technická zpráva

D.1.2. STAVEBNĚ KONSTRUKČNÍ ŘEŠENÍ

D.1.2.1. Technická zpráva

D.1.2.2. Podélný profil cestou 1 : 500/100

D.1.2.3. Příčné řezy cestou 1 : 100

D.1.2.4. Vzorový příčný řez 1 : 100

D.1.2.5. Propustek 1 : 50

D.1.2.6. Tabulka kubatur

D.1.3. POŽÁRNĚ BEZPEČNOSTNÍ ŘEŠENÍ

D.1.4. TECHNIKA PROSTŘEDÍ STAVEB – neobsahuje

D.2. DOKUMENTACE TECHNICKÝCH A TECHNOLOGICKÝCH ZAŘÍZENÍ

– neobsahuje

D.1. DOKUMENTACE STAVEBNÍHO NEBO INŽENÝRSKÉHO OBJEKTU

D. 1. 1. Architektonicko-stavební řešení

D.1.1.1. Technická zpráva

Stavba je navržena v plochách určených PSZ pro výstavbu prvků polních cest.

Stavba je navržena tak, aby nedošlo k narušení krajinného rázu lokality. Stavba bude plnit funkci zpřístupnění zemědělských ploch a zpřístupnění samotné krajiny.

Veškeré stavební práce budou provedeny dle platných a předepsaných předpisů a norem.

Projekt, jako celek, je multifunkční. Jeho prioritou je zpřístupnění zemědělských ploch a zpřístupnění samotné krajiny + ekostabilizační opatření. Jeho realizací dojde ke zvýšení ekologické stability krajiny a posílení atraktivnosti krajiny a krajinného rázu. Projekt bude zadáván jako jeden celek, bude realizován najednou, jednou zhotovitelkou firmou.

Následně po vybudování, vydání kolaudačních souhlasů, bude dílo majetkově předáno jeho budoucímu vlastníku – Městu Lomnice nad Popelkou, která se o celé dílo bude následně starat s péčí řádného hospodáře.

D. 1. 2. Stavebně konstrukční řešení

D.1.2.1. Technická zpráva

SO - 150 Doplnková polní cesta DPC 50

Cesta DPC 50 je jednopruhová doplnková polní cesta, její první část je vedena od stávající polní cesty (Nová Ves nad Popelkou – směrem k ulici Na Větrově v Lomnici nad Popelkou) přes stávající horizont na kraj orné plochy. Následně trasa komunikace pokračuje vrstevnicovým klesáním směrem k vodoteči (do podhráží uvažovaného poldru). Stavební objekt končí přechodem trubního propustku přes vodoteč.

Kategorie: 3,5/20

Délka cesty: 326,00 m

Šířka cesty : vozovka 3,0 m

Příčný sklon : 3 % - jednostranný

Konstrukce:

hrubé drcené kamenivo (32 – 63 mm) HDK 200 mm

šterkodrt' ŠDb 150 mm

upravená pláň komunikace se zhutněním

350mm

vrstva HDK se uzavře zavibrováním výplňového kameniva (např. lomové výsivky) v množství 20-35kg/m²

Návrh. rychlost: 20 km/h

Odvodnění: podélným a příčným sklonem komunikace
odvodnění dvojitou příčnou struhou typu např. REVERDO

Propustky: 1 ks

Příčné odvodnění: 6 ks (dvojitě příčné struhy)

Navržená skladba je zvolena dle katalogového listu PN 6-5 katalogu vozovek polních cest a dle požadavků zástupců města Lomnice nad Popelkou. Kryt komunikace je uzavřen pouze zavibrováním výplňovým kamenivem – lomovou výsivkou. Do doby celistvého zapojení cesty do okolního

terénu je nutné počítat s častější úpravou dosypu lomové výsivky – značný podélný sklon. Dále je nutné udržovat příčné svodnice – struhy v čistém stavu.

V km 0,000 je začátek komunikace s rozšířeným napojením na stávající cestu plocha 9m²

V km 0,006 křížení se sítí CETIN zpevněné silničními panely 3x1m – 4ks

V km 0,008 dvojitá příčná struha např. typ REVERDO dl. 4m s vyústěním na terén.

V km 0,030 začátek oboustranné drenáže – flexibil DN 160 celkové délky 564m

V km 0,066 dvojitá příčná struha např. typ REVERDO dl. 4m s vyústěním na terén.

V km 0,086 dvojitá příčná struha např. typ REVERDO dl. 4m s vyústěním na terén.

V km 0,106 dvojitá příčná struha např. typ REVERDO dl. 4m s vyústěním na terén.

V km 0,126 dvojitá příčná struha např. typ REVERDO dl. 4m s vyústěním na terén.

V km 0,308 dvojitá příčná struha např. typ REVERDO dl. 4m s vyústěním na terén.

V km 0,312 oboustranné vyústění drenáže prefabrikovaným výtokovým čelem – 2ks.

V km 0,314 šikmý propustek DN 1000 se zábradlím. Délka potrubí 5,0m, délka čel 5,94 resp. 5,97m.

V km 0,314 – 0,328 bude provedena na pozemku parc.č. 5740 terénní úprava. Plocha této úpravy je cca 120m² s vyrovnanou zemní bilancí (výkopy cca 35m³) s urovnáním a opevněním kamenným záhozem paty přísypu – 4m³ kamene 80kg. Smyslem této úpravy je umožnění přístupu vlastníkovu pozemku 5740. Terénní úpravou nedojde k zásahu do linie vzrostlých smrků vlastníka.

V km 0,334konce komunikace.

Odvodnění polní cesty je řešeno oboustrannou drenáží v kombinaci s příčným odvodněním krytu formou dvojitých příčných struh (např. typ REVERDO). Prostorové možnosti neumožňují v dané lokalitě provést výstavbu příkopu. Z tohoto důvodu je navrženo odvodnění pláně podélným drénem v nejnižším místě pláně. Druhý drén má za úkol odvádět vody povrchové (vsáklé) a vody podzemní z odřezu komunikace. Vyústění obou drénů je do bezejmenné vodoteče IDVT 10180470

Před zahájením prací dojde k odstranění stromů vč. pařezů bránících výstavbě v následujícím rozsahu:

stromy, pařezy - 10 - 30 8 ks (olše)
8 ks

Veškerá přebytečná dřevní hmota (rozřezána na délku 1 m) a dřevní štěpka z větví v množství bude uložena na pozemky města Lomnice nad Popelkou ve vzdálenosti 0,5 km bez poplatku za uložení.

Veškeré pařezy v množství 8 ks budou uloženy na skládku Marius Pedersen – provozovna Košťálov ve vzdálenosti 5 km s poplatkem 750 Kč/t bez DPH.

Pokácení stromů včetně likvidace větví bude plně v režii obce Nová Ves, včetně patřičné legislativy (povolení apod.)

Tabulka kubatur - polní cesta Nová Ves

číslo profilu	staničení km	vzdál. prof. m	výkopy			násypy			sejmutí ornice tl. 20 cm			svahování násypů			svahování výkopů			úprava pláň		
			m2	m2	m3	m2	m2	m3	m2	m2	m3	m	m	m2	m	m	m2	m	m	m2
	0,000		0,00			0,61			0,86			0,95			0,00			4,30		
		5		0	0		0,61	3,05		0,86	4,3		0,95	4,75	0,00	0	0	4,30	4,3	21,5
1	0,005		0,00			0,61			0,86			0,95			0,00			4,30		
		25		0,45	11,25		0,305	7,625		0,79	19,75		0,475	11,875	0,00	0,2	5		3,9	97,5
2	0,030		0,90			0,00			0,72			0,00			0,40			3,50		
		25		1,235	30,875		0	0		0,76	19		0	0	0,69	17,25		3,5		87,5
3	0,055		1,57			0,00			0,80			0,00			0,98			3,50		
		25		1,575	39,375		0	0		0,8	20		0	0	0,99	24,75		3,5		87,5
4	0,080		1,58			0,00			0,80			0,00			1,00			3,50		
		25		1,145	28,625		0	0		0,77	19,25		0,015	0,375	0,695	17,375		3,515		87,875
5	0,105		0,71			0,00			0,74			0,03			0,39			3,53		
		25		0,355	8,875		0,16	4		0,805	20,125		0,51	12,75	0,195	4,875		3,93		98,25
6	0,130		0,00			0,32			0,87			0,99			0,00			4,33		
		27		0,34	9,18		0,16	4,32		0,81	21,87		0,625	16,875		0,09	2,43		4,025	108,675
7	0,157		0,68			0,00			0,75			0,26			0,18			3,72		
		25		0,45	11,25		0,235	5,875		0,815	20,375		0,63	15,75	0,22	5,5		3,88		97
8	0,182		0,22			0,47			0,88			1,00			0,26			4,04		
		25		0,285	7,125		0,285	7,125		1,115	27,875		0,68	17	0,375	9,375		3,92		98
9	0,207		0,35			0,10			1,35			0,36			0,49			3,80		
		27		0,74	19,98		0,05	1,35		1,05	28,35		0,18	4,86		0,565	15,255		3,65	98,55
10	0,234		1,13			0,00			0,75			0,00			0,64			3,50		
		25		0,645	16,125		0,05	1,25		0,775	19,375		0,3	7,5	0,33	8,25		3,75		93,75
11	0,259		0,16			0,10			0,80			0,60			0,02			4,00		
		25		0,455	11,375		0,05	1,25		0,785	19,625		0,465	11,625	0,12	3		3,89		97,25
12	0,284		0,75			0,00			0,77			0,33			0,22			3,78		
		25		0,81	20,25		0	0		0,76	19		0,165	4,125	0,455	11,375		3,64		91
13	0,309		0,87			0,00			0,75			0,00			0,69			3,50		
		25		0,435	10,875		0	0		0,375	9,375		0	0	0,345	8,625		1,75		43,75
	0,334		0,00			0,00			0,00			0,00			0,00			0,00		
		0		0	0		0	0		0	0		0	0		0		0		0
Celkem			225,2			35,8			268,3			107,5			133,1			1208,1		

Veškerá přebytečná zemina bude v množství 189,4m³ (výkopy– násypy) uložena na skládku Marius Pedersen – provozovna Košťálov ve vzdálenosti 10 km s poplatkem 750 Kč/t bez DPH.

Sejmutá ornice, bude využita na ohumusování poldru (tělesa hráze) na parcele KN 5743

Zemina nebude převážena mimo parcelu staveniště. Po dobu výstavby bude ornice nahrnuta na deponii a zajištěna proti znehodnocení.

Trubní propustek v km 0,314 je navržen šikmé dl. 5,0m DN 1000. Jako potrubí je navržena PVC korugované potrubí. Nátoková a výtoková čela jsou navržena z lomového kamenem na MC (rozměry jsou uvedeny ve výkresové části). Tyto čela jsou ukončena žlb římsou. Betonové konstrukce budou betonů C30/37 s přísadou XC4, XF1, XA2. Podkladní betony jsou z betonu C20/25 XF1

Předpolí propustku bude tvořeno kamenným záhozem s urovnáním (kameny 80kg). Výtok z propustku a nátok do propustku bude na délku 10m pročištěn(0,2m³/bm)

Na římsy těchto propustků bude osazena trubková zábrana s jednou příčl. Osazení bude řešeno přes ocelové plotny s navrtávkou a chemickou kotvou. Délka této zábrany – 5,97 resp.5,94m

E. DOKLADOVÁ ČÁST

Údaje o splnění požadavků podle jiných právních předpisů vydané příslušnými správními orgány nebo příslušnými osobami a dokumentaci zpracovanou osobami oprávněnými podle jiných právních předpisů.

MERO ČR, a.s. Kralupy nad Vltavou:

- v zájmovém území nedojde ke střetu s jejich zařízením, souhlasí se stavbou.

GridServices, s.r.o. Brno:

- v zájmovém území nedojde ke střetu s jejich zařízením, souhlasí se stavbou

CETIN, a.s., Praha:

- v zájmovém území nedojde ke střetu s jejich zařízením, souhlasí se stavbou

ČEZ Distribuce a.s., Děčín:

- v zájmovém území nedojde ke střetu s jejich zařízením, souhlasí se stavbou.

Telco Pro Services, a.s., Praha:

- v zájmovém území nedojde ke střetu s jejich zařízením, souhlasí se stavbou.

Severočeské vodovody a kanalizace

- v zájmovém území nedojde ke střetu s jejich zařízením, souhlasí se stavbou.

Vodohospodářské sdružení Turnov

- v zájmovém území nedojde ke střetu s jejich zařízením, souhlasí se stavbou.

MO - ČR - sekce nakládání s majetkem, Pardubice:

- v zájmovém území nedojde ke střetu s jejich zařízením, souhlasí se stavbou.

HZS Semily:

- Hasičský záchranný sbor souhlasí s výstavbou dle předložené projektové dokumentace.

PČR Semily:

- Policie ČR upozorňuje na možnost vzniku problémů s poškozováním či znečišťováním příjezdů staveništní dopravou. *Staveništní doprava je v lokalitě eliminována na minimum, neboť veškerá technika se bude pohybovat přímo v dané lokalitě staveniště. Zemní práce jsou navrženy tak, aby nebylo nutné navážení vhodných zemin na výstavbu. Jediným dováženým materiálem budou betonové směsi. Množství těchto směsí je v rámci celé výstavby zanedbatelné množství. Přístup do lokality je navržen mimo intravilán obce, po stávajících komunikacích ve vlastnictví obce. Obec s předpokládanou trasou souhlasí.*

Povodí Labe, státní podnik, Hradec Králové:

- a) Z hlediska zájmů daných § 23a vodního zákona, platným Národním plánem povodí Labe a Plánem dílčího povodí Horního a středního Labe (§24 až 26 vodního zákona je předmětný zá-
měr možný.
- b) Z hlediska dalších zájmů souhlasíme za podmínek:
 - opravou propustku nedojde ke zmenšení průtočného profilu vodního toku
 - na výtoku bude proveden kamenný zához s urovnáním líce 80kg.
 - v rámci oprav propustku požadujeme odstranění nánosů z koryta v místě propustku v rozsahu min. 2m případně 3m na každou stranu.
 - vlastník propustku bude udržovat průtočný profil v řádném stavu
 - způsob zaústění drenáže bude odsouhlasen pracovníkem PLa.
 - kolaudace bude v předstihu oznámena

Projektová dokumentace výše uvedené podmínky a připomínky obsahuje.

Lesy ČR, Hradec Králové:

- lesní správa - Lesní správa Hořice souhlasí se stavebním záměrem s titulu OLH (odborného lesního hospodáře)
- správa toků – LČR Správa toků není stavbou polní cesty DPC 50 dotčena.

Město Lomnice nad Popelkou:

- souhlasí se stavbou za dodržení následných připomínek:

1) Na příjezdové účelové komunikaci na parcele 5575 se nachází cyklistická trasa č 4279 a přes mostek přes bezejmennou vodoteč červená turistická stezka

Projektová dokumentace výše uvedené podmínky a připomínky obsahuje.

Obec Nová Ves nad Popelkou:

- Zástupci obce Nová Ves nad Popelkou byly přítomni na každém výrobním výboru týkající se této akce. Po zapracování všech jejich podmětů a připomínek se stavbou souhlasí – *Připomínky byly zapracovány.*

MěÚ Semily:

Odbor životního prostředí

- ochrana přírody a krajiny

1) Investor akce požádá orgán ochrany přírody a krajiny o vydání závazného stanoviska k zásahu do VKP

2) Kácení dřevin rostoucích mimo les bude povoleno MěÚ Lomnice nad Popelkou

3) Investor požádá KÚ Libereckého kraje o předběžnou informaci k vyloučení případně vli-
vu na ZCHD

- odpadové hospodářství

Vydává k předloženému záměru souhlas

- ochrana ovzduší

Během stavebních úprav se mohou uvolňovat emise polétavého prachu, při stavebních čin-
nostech je třeba využít všech dostupných prostředků ke snížení emisí prachu ze staveniště.
Zemní práce nebudou prováděny za extrémě suchých klimatických podmínek, kdy hrozí
zvýšená prašnost.

- státní správa lesů

Vydává k předloženému záměru souhlas

- ochrana ZPF

Dle předložené projektové dokumentace se záměr dotýká pozemku 5740 vedeného pod ochranou ZPF v kultuře TTP. V místě stavby bude sejmuta ornice, která bude vhodně využita na daném pozemku. Stavba polní cesty bude provedena v souladu s pozemkovými úpravami daného katastrálního území.

- vodoprávní úřad

Vydává k předloženému záměru souhlas, za předpokladu splnění podmínek:

- 1) Po dobu stavby nesmí dojít ke znečišťování vodního toku stavebním materiálem ani únikem ropných látek z mechanizace
- 2) Při realizaci nebudou v blízkosti vodního toku skladovány lehce splavitelné materiály.
- 3) budou splněny podmínky správce vodního toku – Pla.

Muzeum Českého ráje v Turnově:

Proti této akci nemáme z hlediska archeologické památkové péče zásadních námitek. Upozorňujeme však vzhledem k pozitivním arch. nálezům v řešeném území (území s archeologickými nálezy UAN I – jde o území s dokladem antropogenních aktivit ve vrcholném středověku až raném novověku, relikty středověkých plužin) na nutnost provedení záchranného archeologického výzkumu v souladu s příslušnými ustanoveními zák. č. 20/87 Sb. o státní památkové péči ve znění pozdějších předpisů. Doporučujeme zvolit metodu archeologického výzkumu formou dohledu a v případě zjištění stavbou ohrožených historických terénů metodiku záchranného archeologického výzkumu přizpůsobit konkrétní nálezové situaci.

Na tuto akci je třeba uzavřít dohodu mezi oprávněnou organizací a stavebníkem o provedení záchranného archeologického výzkumu.

Seznam dokladů:

- E.1. Záznamy z jednání včetně presenčních listin**
- E.2. MERO ČR, a.s. Kralupy nad Vltavou**
- E.3. GridServices, s.r.o. Brno**
- E.4. CETIN, a.s., Praha**
- E.5. ČEZ Distribuce, a.s., Děčín**
- E.6. Severočeské vodovody kanalizace**
- E.7. Vodohospodářské sdružení Turnov**
- E.8. MO - ČR - sekce nakládání s majetkem, Pardubice**
- E.9. HZS Semily**
- E.10. PČR Semily**
- E.11. Povodí Labe, státní podnik, Hradec Králové**
- E.12. Lesy ČR, Hradec Králové**
- E.13. Město Lomnice nad Popelkou**
- E.14. Obec Nová Ves nad Popelkou**
- E.15. Město Semily – OŽP,**
- E.16. Muzeum Českého ráje v Turnově**

F. VÝKAZ VÝMĚR

G. GEOLOGICKÝ PRŮZKUM (pouze paré č. 1, 2, 3)